

# Graphical Analysis 使用說明書



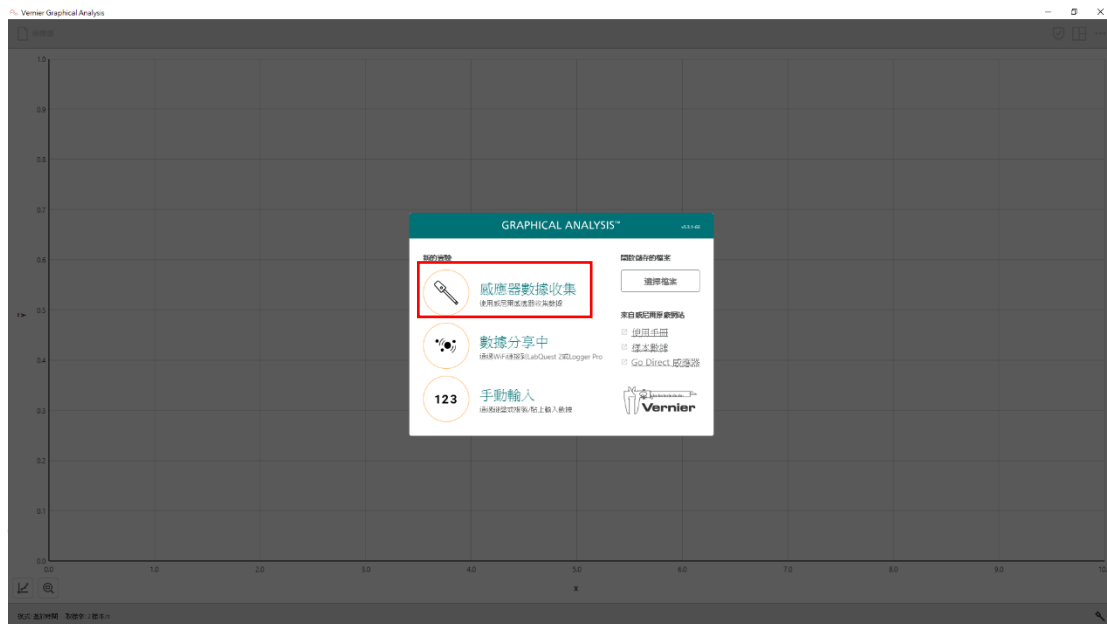
一、在手機、平板或電腦下載免費的 Graphical Analysis

<https://reurl.cc/WLoOvy>

或掃描旁邊的 QR Code。

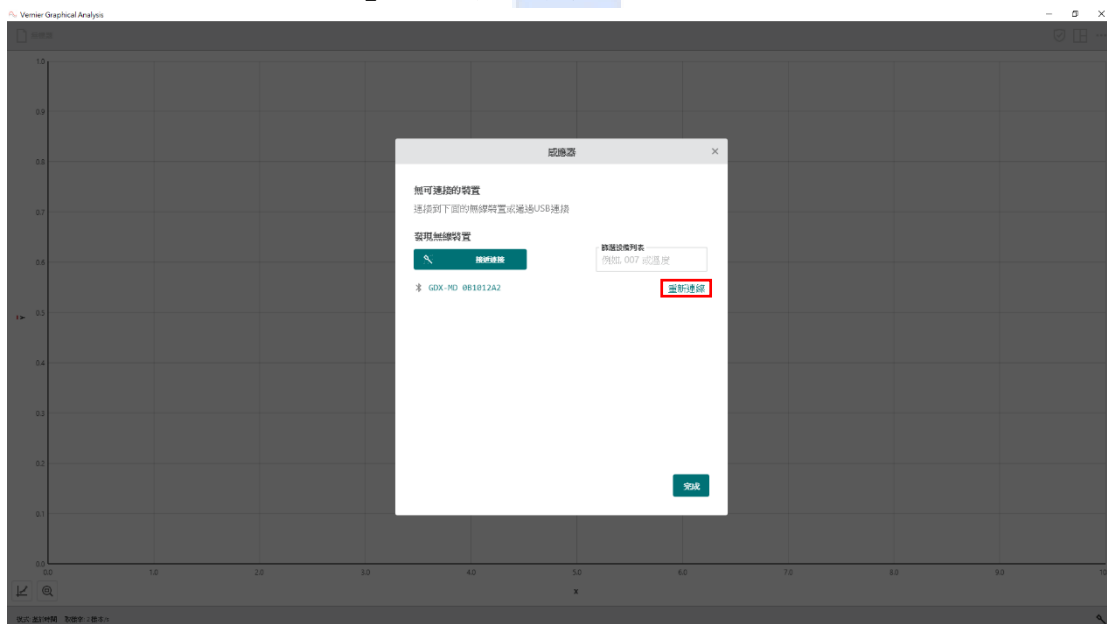


二、開啟後點選「感應器數據收集」。

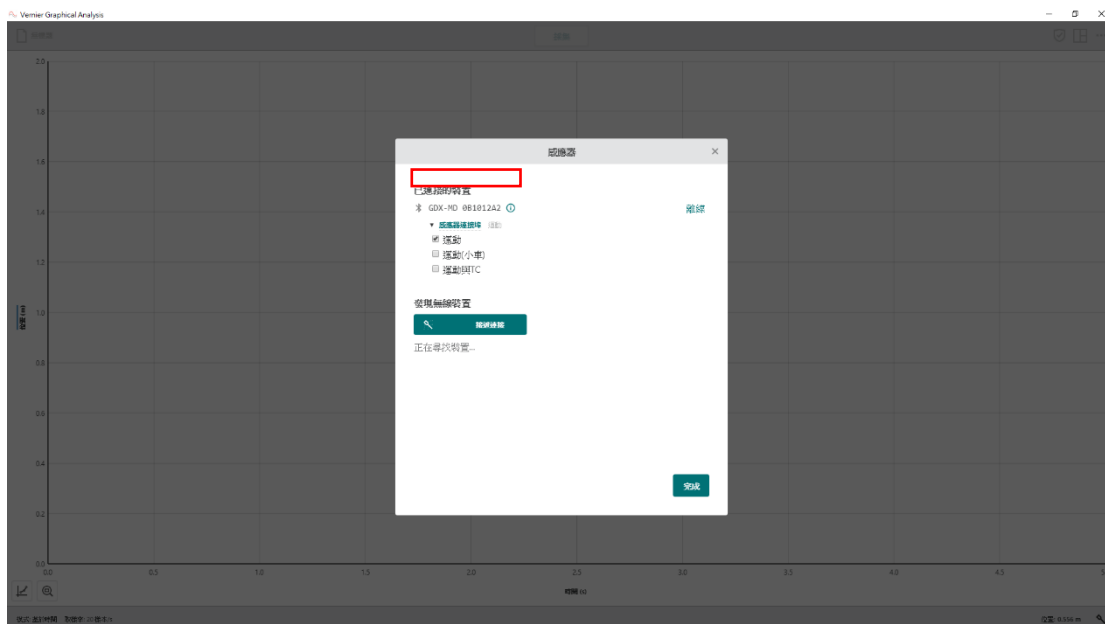


三、按下感應器中綠色區域的電源鍵，此處用 Go Direct 線性運動感應器(代號：GDX-MD)做為範例，電源鍵旁的指示燈閃紅燈表示已開啟。

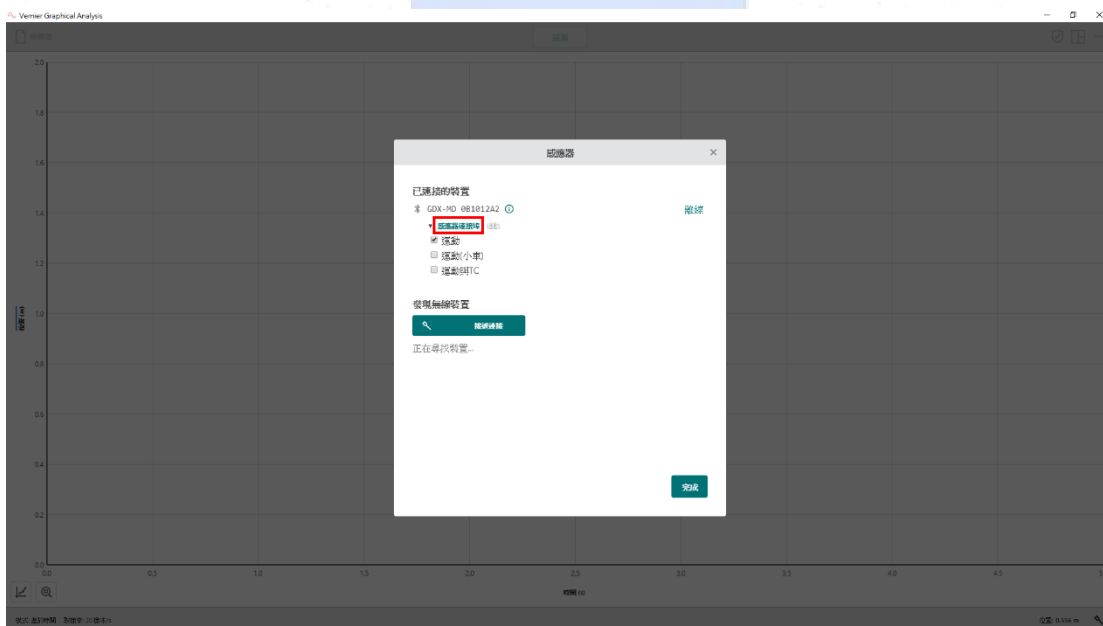
四、感應器的代號及序號(ID 亦標示於感應器上)會顯示在發現無線裝置的下方，點選「重新連線」，以連接上設備。



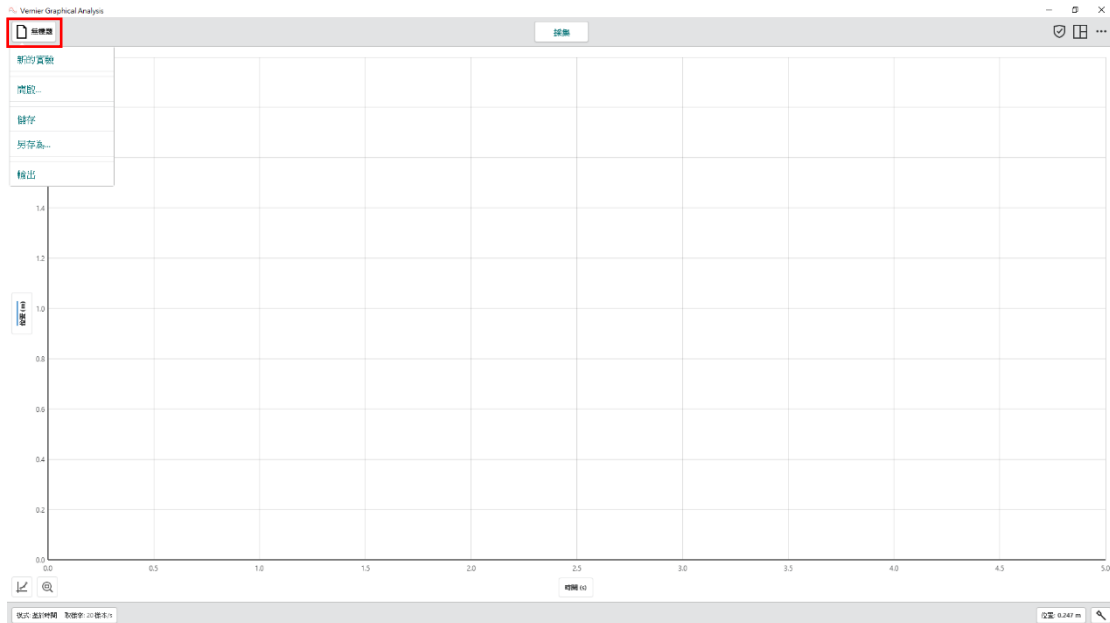
五、連線完成後，感應器名稱移置到「已連接的裝置」，此時指示燈源閃綠燈。



六、多數的 Go Direct 感應器為复合型感應器，可在「感應器連接埠」下依使用需求選擇可查看的模式後，按完成進入採集畫面。

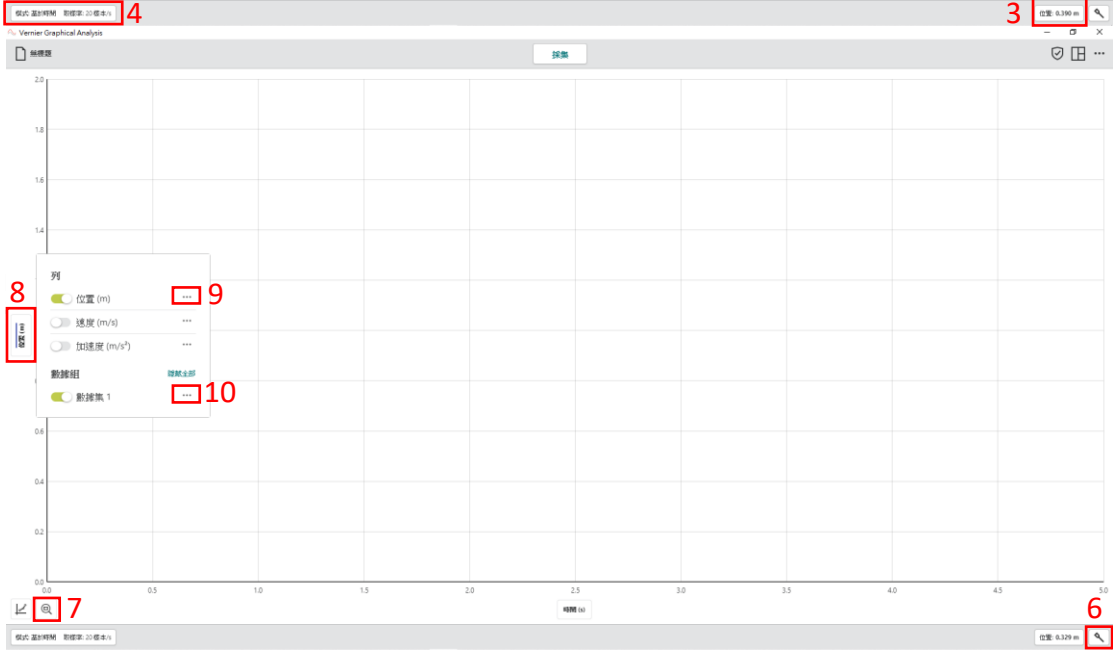
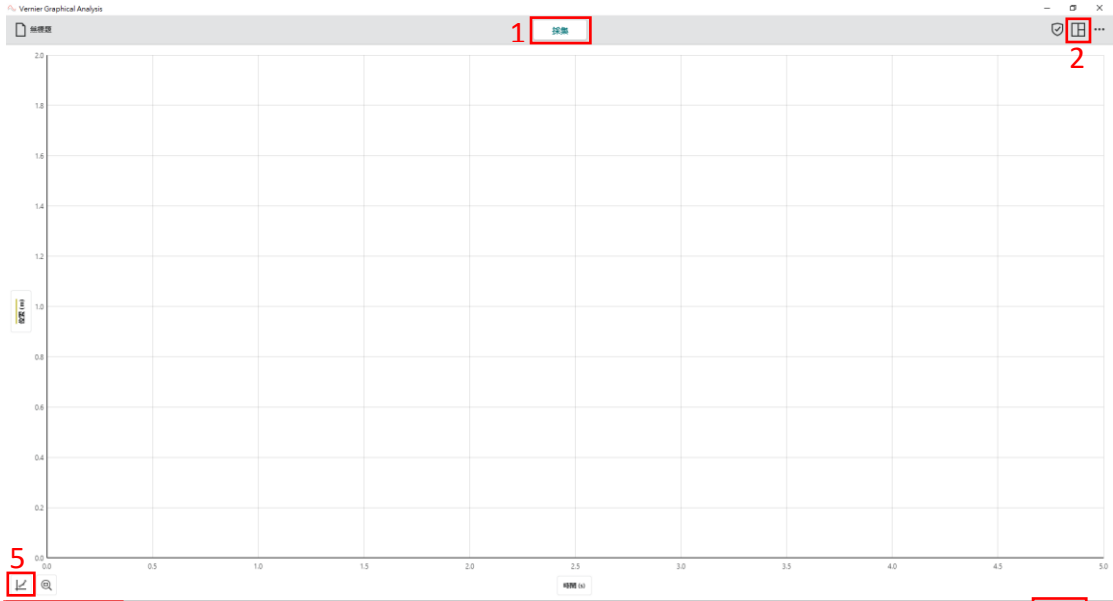


七、檔案儲存：從左上角點選無標題可以開啟新的實驗、開啟...(gamb1 格式的舊檔)、儲存實驗(此為 gamb1 檔)、另存新檔、輸出〔逗點分隔檔(.csv)、圖表圖像檔(.png)及圖形傳統數據檔案(.amb1)〕。



## 八、各項目介紹

1. **採集鍵**：按下去可直接採集，會根據每個感應器的採集期間做採集，可以提前結束採集，或是更改採集期間（後面會介紹）。若想採集多組實驗，再次按採集即可。
2. **查看選項**：可選擇顯示畫面為一個圖、兩個圖、三個圖、表格、儀表、圖表與儀表、圖表，表格和儀表。
3. **感應器功能**：根據不同感應器的功能有所不同，有歸零、校正、改變單位、反方向等。
4. **數據採集設定**：這邊可以自訂採集的模式，並改變「取樣率」、採集期間等等。
5. **圖表工具**：可根據數據做分析，例如統計、曲線擬合，也可以選取某個範圍作數據分析。
6. **感應器設定**：會開啟一開始連接感應器的畫面。
7. **縮放至全部數據**：會自動比例數據至整個頁面。
8. **更改 y 軸(或 x 軸)**：依照感應器功能預設單位模式，選擇欲查看的單位，亦可搭配 9 和 10 的功能作使用。
9. **欄選項**：可以在 a.欄選項(更改單位或名稱) b.增加手動欄位(手動輸入數據) c.增加計算欄位(選擇公式直接將採集到的數據做計算)。
10. **數據集選項**：可以 a.重新命名數據組 b.刪除數據組(此刪除無法回復)。



1 採集

2

5

採集

4

3

位置 0.390 m

8

列

9

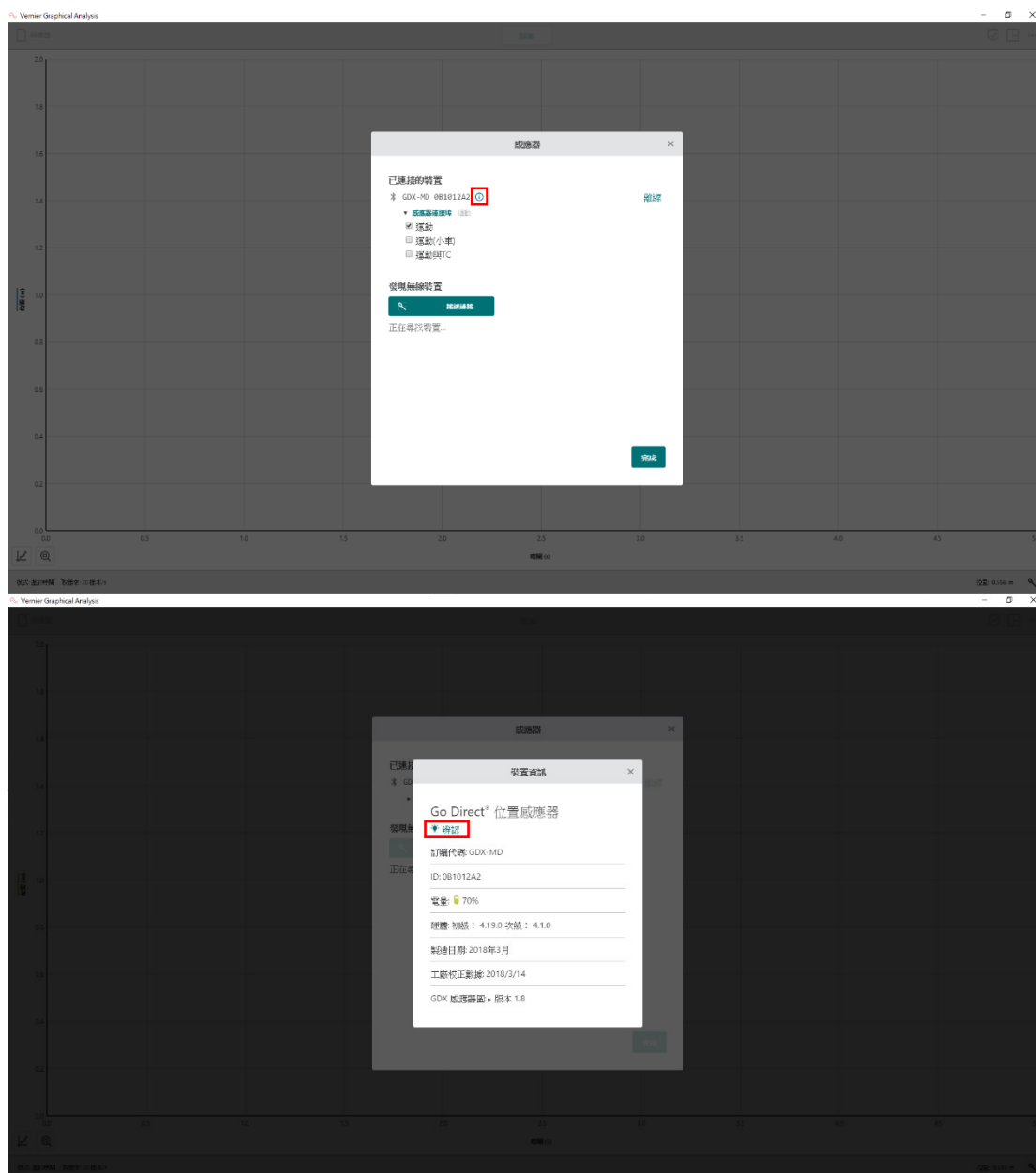
10

7

6

位置 0.329 m

※使用辨認感應器功能：點選序號後方的圓形圖示可察看裝置資訊，按下「辨認」後感應器上會閃爍紅綠指示燈，以迅速確認連接的設備。



## 製造商

威尼爾軟體與技術公司 (Vernier Software & Technology)

13979 S.W. Millikan Way Beaverton, Oregon 97005-2886 USA

電話：888-837-6437

傳真：503-277-2440

## 台灣總代理

廣天國際有限公司

地址：台北市信義區基隆路二段 115 號 7 樓之 3

電話：02-23822027

傳真：02-23820206

郵編：110

電郵：support@calculator.com.tw

網站：www.vernier.com.tw

